

Agathe Goulet

Conseillère à la direction du Service du développement
économique, Ville de Québec

Le recyclage de l'église du Saint-Esprit

Crédits photos: Louise Grégoire et Ville de Québec



Menu 01

Menu 02

Menu 03

Menu 04

Le cirque à Québec

1988 : origine des ateliers d'initiation aux arts du cirque

1995 : fondation de l'École de cirque de Québec

1998 : création de la compagnie « Les Productions Cirque Éos »



Menu 01

Menu 02

Menu 03

Menu 04

Projet

- Projet commun et concerté de relocalisation des deux entreprises
- Création d'un centre des arts du cirque à Québec
- Un lieu d'entraînement unique et des bureaux administratifs permanents



Menu 01

Menu 02

Menu 03

Menu 04

Études de faisabilité et recherche de locaux

- Juin 2000 : étude de pré-faisabilité confiée au groupe Action-Habitation
- Mai 2001 : étude d'évaluation de l'enveloppe extérieure et du potentiel d'aménagement intérieur de l'église Saint-Esprit réalisée par Bernard Serge Gagné, architecte à Québec



Menu 01

Menu 02

Menu 03

Menu 04

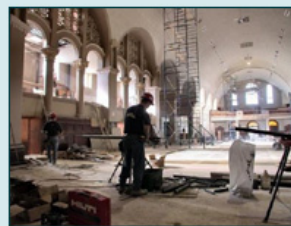
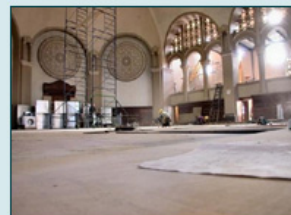
Fermeture de l'église du Saint-Esprit

- 23 juin 2001 : dernière messe à l'église du Saint-Esprit
- chauffage de l'église : 100 \$/jour
- réparations urgentes pour 600 000 \$ (maçonnerie, toiture, escalier extérieur)



Promesse d'achat de l'immeuble

27 juin 2001 : dépôt d'une promesse d'achat d'immeuble à la Fabrique Notre-Dame-de-Rocamadour au montant de 20 000 \$

[Menu 01](#)[Menu 02](#)[Menu 03](#)[Menu 04](#)

Objectifs du projet

- Solution permanente aux déménagements annuels de l'École de cirque de Québec
- Solution permanente pour la localisation des bureaux administratifs du Cirque Éos
- Dynamiser le quartier
- Permettre une visibilité locale, régionale et internationale pour le quartier et la ville
- Offrir des retombées économiques pour le quartier

[Menu 01](#)[Menu 02](#)[Menu 03](#)[Menu 04](#)

Montage financier

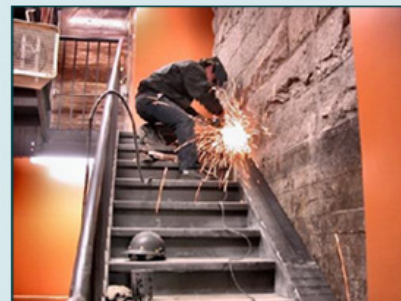
Partenaires financiers

Ministre délégué responsable de la région de la capitale nationale
(enveloppe discrétionnaire)
1 000 000 \$

Ministère de la Culture et des Communications
(programme de soutien au recyclage des édifices religieux patrimoniaux)
900 000 \$

Ville de Québec
(règlement d'emprunt - remboursement de 300 000 \$ via programme Renouveau urbain)
600 000 \$

École de cirque de Québec
(mise de fonds du promoteur)
156 435 \$



Total : 2 656 435 \$



Menu 01

Menu 02

Menu 03

Menu 04

Montage financier

Dépenses

Achat d'immeuble **20 000\$**

Honoraires professionnels **365 000\$**

Réalisation des travaux **2 244 545\$**

Financement temporaire **26 890\$**

Total : 2 656 435\$



Menu 01

Menu 02

Menu 03

Menu 04

Avantages pour la Ville

- sauvegarde d'un équipement de valeur communautaire
- amélioration de la qualité de vie des citoyennes et citoyens
- seul équipement de ce type dans l'Est du Québec
- renouvellement et rétention des artistes à Québec

[Menu 01](#)[Menu 02](#)[Menu 03](#)[Menu 04](#)

Menaces pour le projet

- Financement des opérations pour :
 - paiement du déficit d'exploitation accumulé
 - entretien du bâtiment
- Dépendance de fonds publics



Menu 01

Menu 02

Menu 03

Menu 04

Portrait de l'École en 2005

Activités

- Programme à deux volets :
 - activités récréatives
 - formation
- En 2005, l'École de cirque de Québec c'est :
 - 120 000 heures d'activités récréatives avec 3000 participants au volet loisir
 - 15 300 jeunes des écoles et centres de la petite enfance
 - une moyenne quotidienne de 130 participants dans le cadre de camps de jour l'été
 - une moyenne de plus de 1000 participants par session qui auront participé de 1 à 4 fois par semaine aux cours offerts lors des 3 sessions du programme régulier de loisir
- À l'hiver 2006, le nombre d'inscriptions continue d'augmenter, soit 1078 inscriptions. Une hausse de 107 personnes pour la même période en 2005.

[Menu 01](#)[Menu 02](#)[Menu 03](#)[Menu 04](#)

Portrait de l'École en 2005

Données financières

- En 2005, les produits ont totalisé 1 475 573 \$ dont 62% sont des revenus autonomes
- Emplois : 12 personnes à plein temps, 2 contractuels et 68 personnes à temps partiel en 2005
- Masse salariale 2005 : 892 382 \$ pour 82 travailleurs et travailleuses

[Menu 01](#)[Menu 02](#)[Menu 03](#)[Menu 04](#)

Aide de la Ville

- Aide financière de 250 000 \$ en 2005 pour :
 - équilibrer ses opérations
 - assumer plus rapidement une dette à long terme
 - résorber le déficit d'exploitation accumulé
 - doter le fonds de réserve pour l'entretien de l'immeuble
 - voir à la diversification de ses activités afin de maintenir l'intérêt de la clientèle

[Menu 01](#)[Menu 02](#)[Menu 03](#)[Menu 04](#)

MERCI !



Menu 01

Menu 02

Menu 03

Menu 04