

PRIX

Culture et développement MUNICIPALITÉS

Dossier de candidature 2007

Identification du candidat	
Municipalité ou MRC : Ville de Saguenay	
Adresse : 201 rue de l'Hôtel-de-ville	
Ville : Saguenay	Code postal : G7H 5B8
Téléphone : 418 698-3000	
Télécopieur :	Courriel :

Catégorie de concours

Veillez cochez la case appropriée

- Municipalités de 100 000 habitants et plus
- Municipalités entre 20 000 et moins de 100 000 habitants
- Municipalités de moins de 20 000 habitants

Attention ! Vos réponses ne doivent pas dépasser les limites du cadre.

Présentation de la municipalité

Taille de la population et principales caractéristiques
 Engagement de la municipalité envers les arts et la culture

Avec ses 150 854 habitants, Saguenay abrite 50% de la population régionale, constituant ainsi le principal pôle de développement. Les deux tiers des professionnels des arts, de la culture et du patrimoine de la région y oeuvrent. Son territoire s'anime d'un grand nombre d'infrastructures culturelles et institutions d'enseignement supérieur. Fusionnée en 2002, Saguenay a hérité d'un milieu artistique et culturel très effervescent et à fort rayonnement. La nouvelle ville s'est dotée d'une politique culturelle et d'un plan d'action triennal. Fait exceptionnel en région, Saguenay a mis sur pied un Conseil des arts.

La Ville s'apprête à signer une troisième entente de développement avec le ministère de la Culture et des Communications. Trois agents de développement VVAP enrichissent l'équipe de permanents et des avancées spectaculaires en matière de patrimoine ont été réalisées ces dernières années. La restructuration administrative de la ville amène la création d'une direction art-culture et communautaire, ce qui témoigne également de l'importance accordée à la dimension culturelle dans la ville.

La Ville de Saguenay consacrait en 2004 6.4% de son budget de fonctionnement aux arts, à la culture et au patrimoine comparativement 5.2% consacré en moyenne par quatre villes de population semblables.(incluant Saguenay).

Présentation de la réalisation

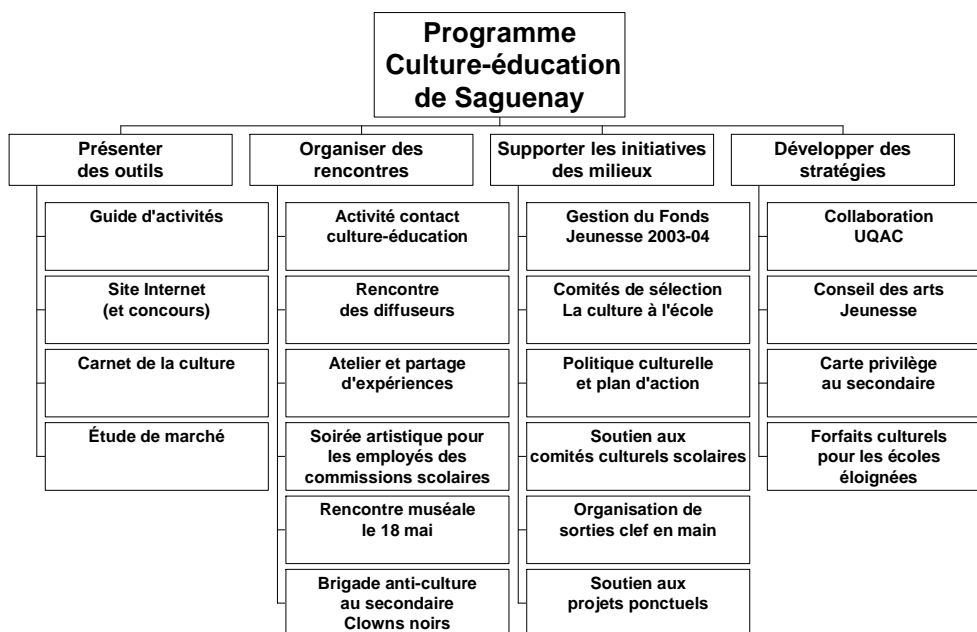
Les besoins, la clientèle, les objectifs et les défis particuliers

Description de la réalisation

Coût du projet et montage financier

Le programme Culture-éducation est l'instauration d'un partenariat efficace et où les ressources investies convergent vers un objectif commun : une plus grande accessibilité pour les jeunes à la vie artistique et culturelle professionnelle. Le programme regroupe quatre (4) partenaires majeurs : La Ville, le MCC et deux commissions scolaires. Il mobilise quelque 30 instances dont des organismes artistiques et culturels, le CRC, le MELS, l'UQAC.

Le programme Culture-éducation se déploie en quatre axes et réalise et/ou soutien de nombreuses activités annuelles (voir organigramme), agissant en véritable médiateur. Il compte une équipe de permanents et réunit les partenaires autour d'une table de travail qui traduit les attentes, les ressources des milieux, les orientations et les priorités d'intervention.



Le programme Culture-éducation, c'est un budget annuel de 80 000 \$ réparti également entre quatre (4) partenaires principaux. À ce montant, s'ajoute d'autres contributions des commissions scolaires et des écoles, montant dorénavant « réservé » pour la culture.

Réponses aux critères d'évaluation

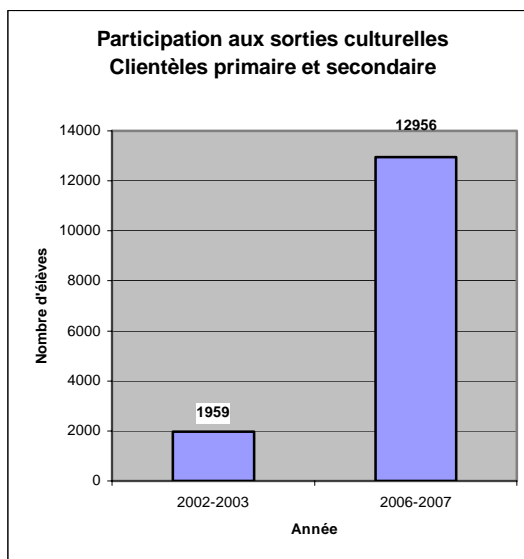
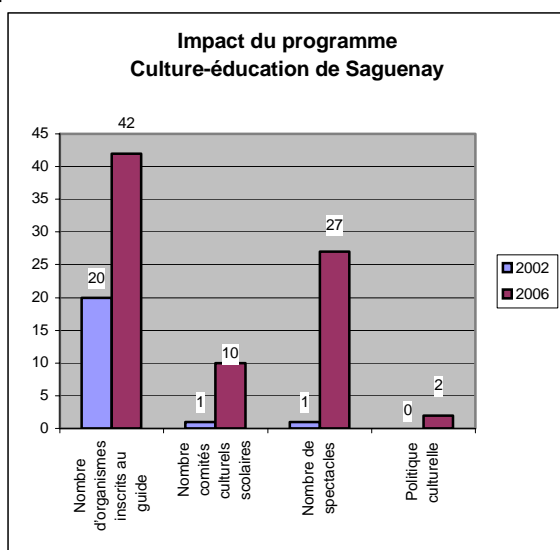
Faire la démonstration des impacts de la réalisation sur la collectivité

Par exemple :

- Comment la réalisation favorise-t-elle une meilleure accessibilité et une plus grande appropriation des arts et de la culture par les citoyens ?
- La réalisation a-t-elle permis l'implication et la mobilisation des citoyens, de la communauté artistique ou culturelle ?
- Quelles sont les incidences de la réalisation sur la qualité de vie des citoyens, sur l'environnement, sur le climat social, économique, etc. ?
- La réalisation a-t-elle un impact sur le travail des artistes et des travailleurs culturels de votre localité ou de votre région ?

Pour le milieu culturel et les artistes, le programme Culture-éducation permet une augmentation de la fréquentation scolaire aux activités culturelles, une diminution des coûts, en temps, en argent et en promotion tout en donnant accès à des outils de qualité, une augmentation des revenus autonomes pour les organismes et artistes, une reconnaissance de leur professionnalisme, un effet multiplicateur engendrant de nouvelles activités et maillages non initiés directement dans le cadre du programme culture-éducation, une meilleure connaissance des besoins, attentes et contraintes des milieux.

Ce programme participe à l'effort de rétention des jeunes et à la consolidation d'emplois et d'organismes, il permet une plus grande accessibilité et sensibilisation aux arts et à la culture pour la population (développement de public), une meilleure intégration de la culture à l'école et une valorisation des artistes et organismes professionnels.



Démontrer en quoi la réalisation s'inscrit dans une perspective de développement culturel durable

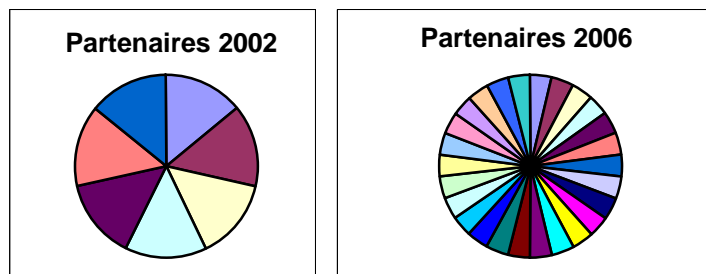
Par exemple :

- Est-elle le fruit d'une approche intégrée impliquant différents services municipaux ?
- A-t-elle suscité des partenariats ?
- S'inscrit-elle dans les orientations d'une politique municipale (culturelle, familiale, etc.), dans une vision à long terme du développement culturel ?
- La réalisation est-elle durable ? Qu'en est-il de sa capacité à évoluer dans le temps et à accueillir de nouvelles pratiques ?

L'originalité du programme Culture-éducation repose avant tout sur l'instauration d'un partenariat volontairement basé sur la simplicité où les ressources de chacun sont mises à contribution. La Ville et les deux commissions scolaires ont renouvelé officiellement leur partenariat pour les trois prochaines années et le MCC a signifié son intention à le faire dans le cadre de la prochaine entente de développement culturel MCC|Ville.

L'ouverture à de nouvelles pratiques à l'innovation est la marque de commerce du programme comme en témoignent toutes les actions réalisées à ce jour (ex. : conseil des arts et de la culture jeunesse, la brigade anti-culture des clowns noirs qui visite les écoles secondaires...)

L'intégration de la dimension culturelle à la formation universitaire des futurs enseignants est le principal défi auquel s'attaquera culture-éducation dans les prochaines années, histoire de travailler en amont comme en aval.



Faire la démonstration de l'originalité et de l'excellence de la réalisation

Par exemple :

- La réalisation propose-t-elle des réponses inédites aux besoins locaux ?
- En quoi se distingue-t-elle des autres réalisations dans le même domaine ?

À de nombreuses occasions, les milieux directement concernés témoignent de la contribution exemplaire du programme Culture-éducation à Saguenay au développement de publics. Autre témoignage significatif, le programme a été récipiendaire à plusieurs titres :

Mérite ovation municipale (2005)

Prix de reconnaissance et de mérite à l'excellence, AQLM (2004)

Prix de concertation régional RLS (2003)

Aussi, le programme Culture-éducation de Saguenay sera cité en exemple au Congrès mondial du loisir en 2008 organisé par l'Université du Québec à Trois-Rivières.

(suite)

Ce qui avant tout distingue culture-éducation des autres programmes, c'est une approche peu conventionnelle et ouverte à des rapports entre la Ville et les Commissions scolaires qui va bien au delà du simple échange de services, prêt de locaux et facturation. Le programme Culture-éducation de Saguenay constitue un véritable partage d'expertise et de ressources au service d'objectifs communs centrés sur l'accessibilité aux arts et à la culture.